

ケガの保険 ムラタグループ

2022年度

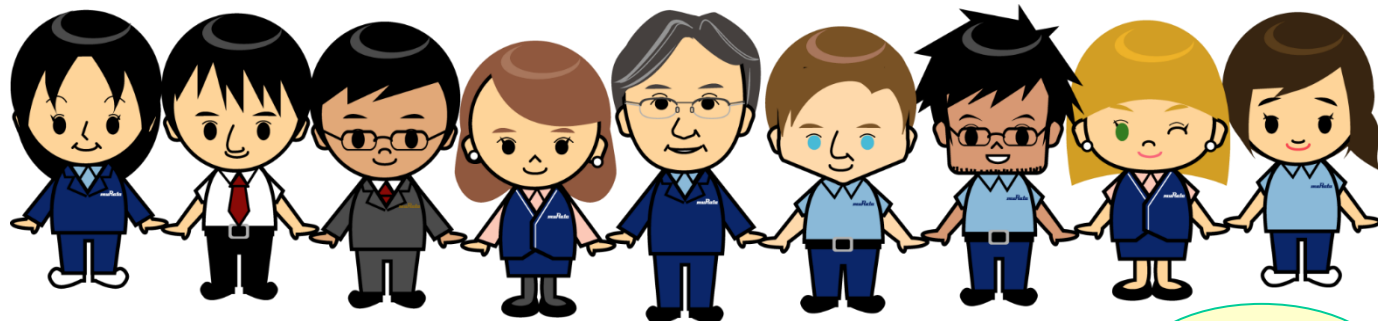
あんしんプラン

のご案内

(団体総合生活補償保険 (MS&AD型))

割引
20%
適用

“ムラタグループあんしんプラン”は福利厚生制度の一環です。
ご自身やご家族のケガ、賠償責任などに備えてご利用ください!



申込締切日 5/20 (金)

ご家族も
加入できます!

募集要領

(WEBでの手続期限および加入申込票が提出先に到着する日)

- 保険期間 : 2022年8月1日午後4時から2023年8月1日午後4時まで (1年間)
- 保険料払込方法 : 2022年8月給与から引き去り開始 (分割払)
- 加入資格者 : お申込人となれる方は株式会社村田製作所およびそのグループ会社の役員・従業員に限ります。

この制度で被保険者 (補償の対象者) 本人 (*) となれる方の範囲は、株式会社村田製作所およびそのグループ会社の役員・従業員およびその家族 (配偶者、子ども、両親、兄弟姉妹および本人と同居している親族ならびに家事使用人をいいます。) です。

(*) 加入申込票またはWEB手続画面の被保険者ご本人欄に記載 (入力) の方をいいます。

- お手続き方法 : 村田土地建物(株)のHPにアクセスしてお手続きください。
WEBでのお手続きができない方は「加入申込票」を
MMC本社内 メイク (MB1101) まで提出ください。

※加入申込票記入方法は、別紙をご参照ください。

<自動継続の取扱いについて>

前年からお加入の皆さまについては、ご加入内容の変更や継続停止のご連絡がない場合、今回の募集においては前年ご加入の内容に応じたセット・口数での自動継続加入の取扱いとさせていただきます。

(年令の進行により保険料表の年令区分が変わる場合は、ご継続時のご年令による保険料となりますのでご了承ください。)

— お問い合わせ先 —

【代理店・扱者】 村田土地建物株式会社・ムラタメイク

MMC本社内 (MB1101) 内線 : 2010-3498 担当 : 澤田

外線 : 075-952-4102 (お客様専用ダイヤル (無料通話) : 0120-157-756)

村田土地建物HP : <https://www.murata-mlb.co.jp/> 村田土地建物HPの

QRコード※はこちら→

【引受保険会社】 三井住友海上火災保険株式会社

※QRコードは(株)デンソーウェブの登録商標です。

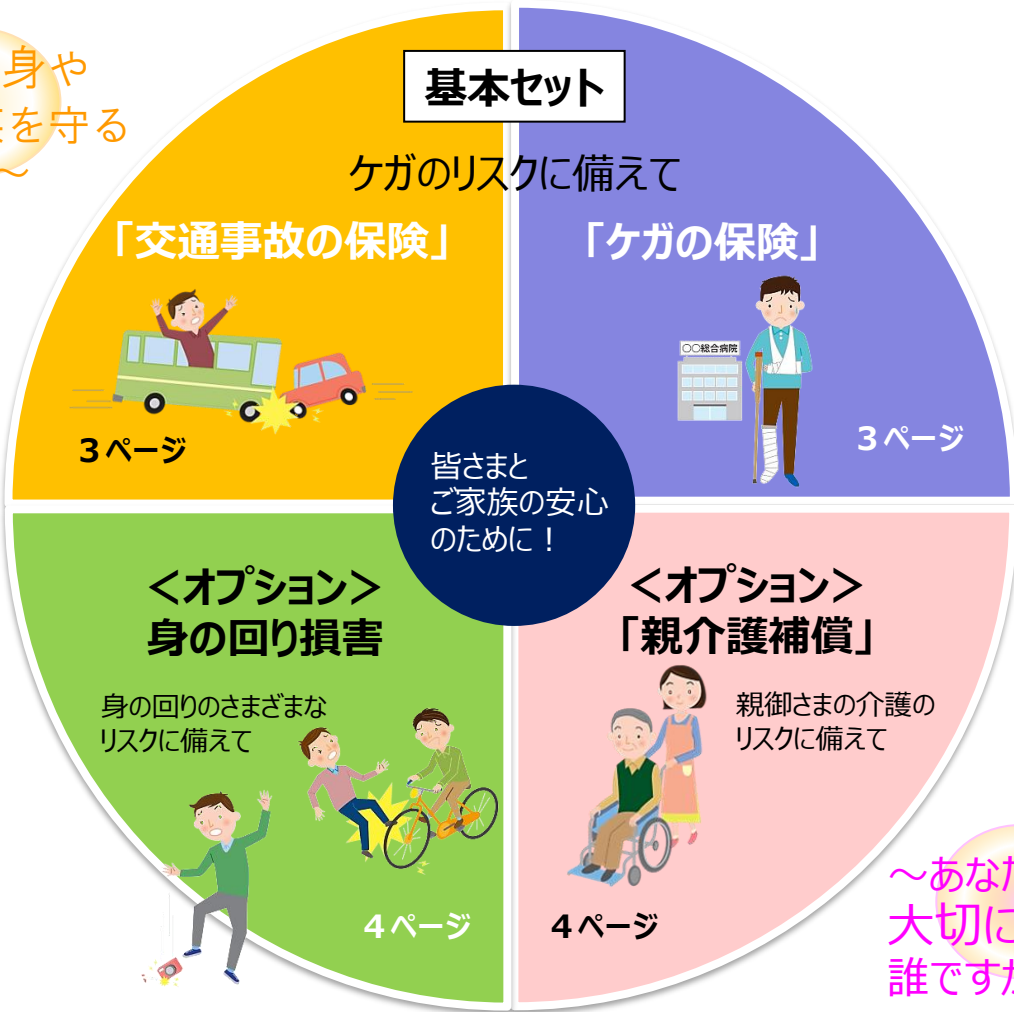


ラインナップ



ムラタグループの「あんしんプラン」は **4つ** のリスクを組み合わせることで加入いただける保険制度です。

～ご自身や
ご家族を守る
ために～



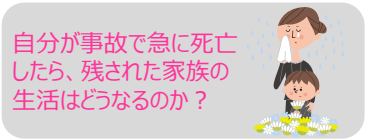
～あなたが
大切にしたい人は
誰ですか？～

あんしんプラン

ご加入時に3つのポイントをご確認ください。「いざというときに十分な補償が受けられない」なんてことにならないようじっくりと検討したうえで加入しましょう。

1. 自分自身や家族にとってのリスクを考えてみましょう

「何がリスクであるのか」をチェック！



2. パンフレットで補償内容を確認しましょう

リスクが把握できたら、そのリスクをカバーする補償の内容についてパンフレットで確認しましょう。ご不明な点があれば、代理店・扱者にご相談ください。



3. 自分に必要なセットを選びましょう

補償内容を把握したら、自分に必要なセットを選んでいきましょう。本当にこの補償で十分なのか、オプションは足りているかなど、加入する際にはじっくりと検討して、自分やご家族にあったセットを選びましょう。



申込内容は正確に記入・入力しましょう

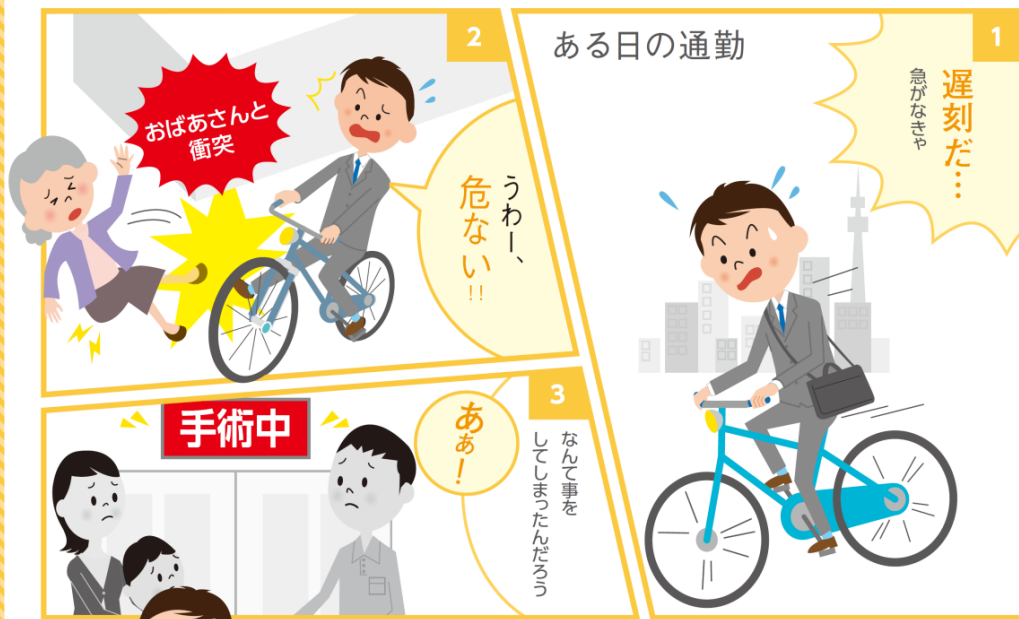
親介護補償オプションについては健康状況の告知などの重要な項目がありますので、正確に記入・入力してください。ご不明な点があれば、代理店・扱者にご確認ください。



もしも

「考えてもいなかった」ではすまされない

自転車通勤中に事故を起こしたら…



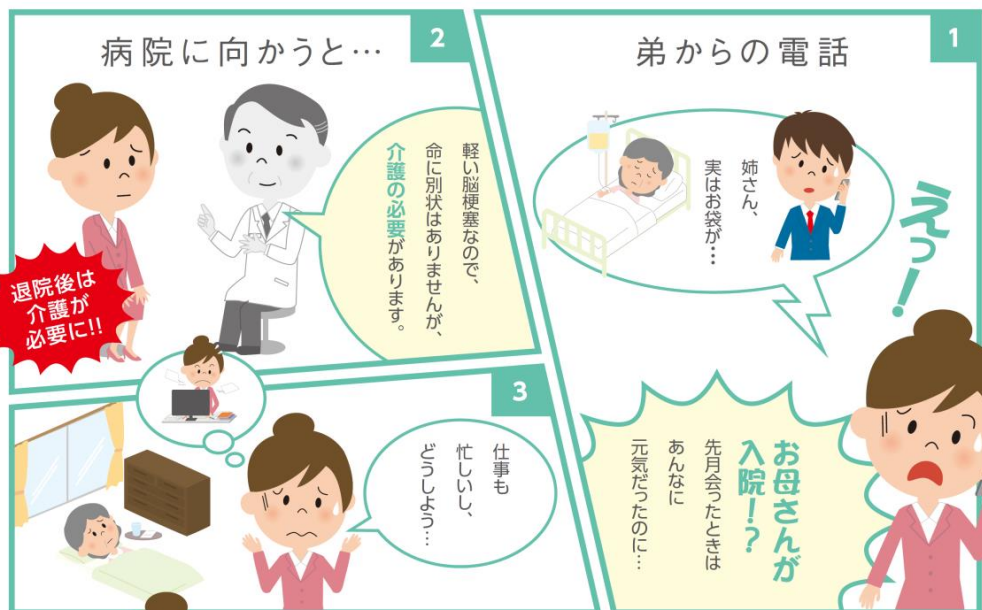
精神的にも 金銭的にも 大変だなあ

治療費や慰謝料でいくらかかるか見当もつきません。それに、仕事が忙しいときに、被害者の方と損害賠償の交渉をするのは正直大変です。

もしも

親の介護が必要になったら…

あなたは「その日」に備えていますか？



介護にかかる費用も 気がかりだわ

これまで育ててくれたお母さん。こんなときこそしっかり面倒を見てあげたいなあ。でも仕事を続けながら介護をするのは大変だし…

ムラタメイク オリジナルキャラクター

オペイエロー



傷害

詳しくは、身の回り損害・親介護補償オプション（4ページ）をご覧ください

基本セット

さまざまな「ケガ」に備えて・・・

日本国内・海外とも補償



ケガの保険

【基本セット】保険金額と保険料

交通事故のみならず日常生活におけるさまざまな事故によるケガを補償します。

(注) B・B T・C・C Tセットに重複してご加入いただく場合および、基本セット「ケガの保険」と「交通事故の保険」両方に加入される場合は、傷害入院保険金日額は合計30,000円以内、傷害通院保険金日額は合計20,000円以内となるような口数でお申込みください。
(なお、15才未満の方については、傷害入院保険金日額15,000円以内、傷害通院保険金日額10,000円以内となるような口数でお申込みください。)

セット名	A	A T	B	B T	C	C T	
天災危険補償特約	×	○	×	○	×	○	
保険金額	傷害死亡・後遺障害保険金額		100万円		—		
	傷害入院保険金日額		—		1,000円		
	傷害手術保険金		—		① 入院中に受けた手術の場合：傷害入院保険金日額の10倍 ② ①以外の手術の場合：傷害入院保険金日額の5倍		
	傷害通院保険金日額		—		500円		
月払保険料（1口）		100円	110円	70円	80円	200円	220円
加入限度口数		20口（15才未満の方については15口が限度）					

—天災危険補償特約とは— 傷害保険は通常「地震もしくは噴火またはこれらを原因とする津波によるケガ」は、補償の対象になりませんが、天災危険補償特約付セット（A T・B T・C Tセット）においては、特約により補償の対象になります。

交通事故による「ケガ」に備えて・・・

日本国内・海外とも補償



交通事故の保険

【基本セット】保険金額と保険料

交通事故によるケガ以外のケガは、**補償の対象外**です。

(注) K B・K Cセットに重複してご加入いただく場合および、基本セット「ケガの保険」と「交通事故の保険」両方に加入される場合は、傷害入院保険金日額は合計30,000円以内、傷害通院保険金日額は合計20,000円以内となるような口数でお申込みください。
(なお、15才未満の方については、傷害入院保険金日額15,000円以内、傷害通院保険金日額10,000円以内となるような口数でお申込みください。)

セット名	K A	K B	K C	
保険金額	傷害死亡・後遺障害保険金額		100万円	
	傷害入院保険金日額		—	
	傷害手術保険金		500円	
	傷害通院保険金日額		500円	
月払保険料（1口）		30円	10円	70円
加入限度口数		30口		

●交通事故危険のみ補償特約がセットされています。

! オプションのみのご加入はできません。

【オプション】 保険金額と保険料

身の回り損害オプション

<日常生活賠償> (日常生活賠償特約)

例えば、こんな時にお役に立ちます

日本国内・海外とも補償
(一部国内のみ補償)

セット名	X 1
日常生活賠償保険金額	3億円
月払保険料	130円
加入限度口数	1口



風呂をあふれさせ、階下の他人の住宅を水浸しにし、法律上の損害賠償責任を負ってしまった



ゴルフラウンド中、他人にクラブをあててケガをさせ、法律上の損害賠償責任を負ってしまった



自転車搭乗中に過って他人にケガをさせ、法律上の損害賠償責任を負ってしまった

日常生活賠償の被保険者(補償の対象者)の範囲について

加入申込票またはWEB手続画面の被保険者欄記載(入力)の方(本人)に加え、保険金支払事由発生時において**次の関係の方が自動的に**被保険者となりますので、お一人ずつご加入いただく必要はありません。

- (a) 本人の配偶者
- (b) 同居の親族(本人またはその配偶者と同居の、本人またはその配偶者の6親等内の血族および3親等内の姻族)
- (c) 別居の未婚の子(本人またはその配偶者と別居の、本人またはその配偶者の未婚^(注1)の子)
- (d) 本人および(a)から(c)までのいずれかに該当する方が責任無能力者である場合は、その方の親権者、その他の法定監督義務者および監督義務者に代わって責任無能力者を監督する方^(注2)。ただし、その責任無能力者に関する事故に限ります。

(注1) 「未婚」とは、これまでに婚姻歴がないことをいいます。

(注2) 監督義務者に代わって責任無能力者を監督する方は、責任無能力者の6親等内の血族、配偶者および3親等内の姻族に限ります。

<携行品損害> (携行品損害補償特約(新価保険特約(携行品損害補償特約用)セット))

例えば、こんな時にお役に立ちます

日本国内・海外とも補償

セット名	X 2
携行品損害保険金額 (免責金額:3,000円)	30万円
月払保険料	160円
加入限度口数	1口



路上でハンドバッグをひったかれた



ゴルフクラブを誤って破損させた



外出先で誤ってカメラを落として壊した

親介護補償オプション

Point

- 要介護状態*が30日を超えて継続した場合、親介護一時金額の全額を一時金としてお支払いします(※7ページをご確認ください)
- 親御さまは、満84才まで加入いただけます
- 親御さまはこのオプションのみご加入いただくことが可能です*

(親介護一時金支払特約 親介護)

セット名	K			
親介護一時金額	100万円			
親御さまの年令別		月払保険料(1口)		
20~49才	10円	65~69才	350円	
50~54才	30円	70~74才	770円	
55~59才	70円	75~79才	1,680円	
60~64才	150円	80~84才	4,310円	
加入限度口数	3口			

● 年令は保険期間の開始時点(2022年8月1日時点)の満年令

★親介護補償オプションご加入時の注意

【親介護補償オプション】は、お子さまにあたるご本人の基本セットへのご加入が条件となります。基本セットに加入する被保険者の親御さま(姻族を含み同居の有無は問いません。)最大2名まで加入いただけます。親御さま2名で加入される場合は、2名の保険金額は同額とし、異なる保険金額(加入口数)でのご加入はできません。

介護のため一時的に必要な費用(介護用品・住宅リフォーム費用等)に充当することを目的とした特約です。

- 親介護一時金のお支払いは、保険期間を通じて1回とします。なお、親介護一時金をお支払いした場合は、翌年度以降は本セットへはご加入できません。

<払込みいただく月払保険料について>

左記月払保険料は、親御さま1名あたりの保険料となります。2名ご加入の場合は、それぞれの年令別月払保険料の合計金額となります。

(例) 親御さまの年令が68才と70才の方がご加入の場合の月払保険料(1口ずつ加入の場合)
親御さま(68才)350円+親御さま(70才)770円=1,120円

● 日常生活賠償特約、携行品損害補償特約をセットされる場合は、補償内容が同様の保険契約(団体総合生活補償保険契約以外の保険契約にセットされた特約や引受保険会社以外の保険契約を含みます。)が他にあるときは、補償が重複することがあります。補償が重複すると、補償対象となる事故による損害については、いずれの保険契約からでも補償されますが、損害の額等によってはいずれか一方の保険契約からは保険金が支払われない場合があり、保険料が無駄になることがあります。補償内容の差異や保険金額等を確認し、特約の要否を判断のうえ、ご加入ください。

お支払いする保険金について

※印を付した用語については、別記の「※印の用語のご説明」をご覧ください。（各欄の初出時のみ※印を付しています。）

保険金の種類	保険金をお支払いする場合	保険金のお支払額	保険金をお支払いしない主な場合
傷害死亡保険金 ★傷害補償 (MS&AD型) 特約	保険期間中の事故によるケガ※のため、事故の発生の日からその日を含めて180日以内に死亡された場合 (注) KAセット、KBセット、KCセットには交通事故危険のみ補償特約がセットされているため、交通事故※によるケガに限り保険金をお支払いします。	傷害死亡・後遺障害保険金額の全額 (注1) 傷害死亡保険金受取人（定めなかった場合は被保険者の法定相続人）にお支払いします。 (注2) 既にお支払いした傷害後遺障害保険金がある場合は、傷害死亡・後遺障害保険金額から既にお支払いした傷害後遺障害保険金の額を差し引いた額をお支払いします。	<ul style="list-style-type: none"> ● 保険契約者、被保険者または保険金を受け取るべき方の故意または重大な過失によるケガ ● 闘争行為、自殺行為または犯罪行為によるケガ ● 自動車等※の無資格運転、酒気帯び運転※または麻薬等を使用しての運転中のケガ ● 脳疾患、病気※または心神喪失によるケガ ● 妊娠、出産、早産または流産によるケガ ● 引受保険会社が保険金を支払うべきケガの治療※以外の外科的手術その他の医療処置によるケガ ● 戦争、その他の変乱※、暴動によるケガ（テロ行為によるケガは、条件付戦争危険等免責に関する一部修正特約により、保険金の支払対象となります。） ● 地震もしくは噴火またはこれらを原因とする津波によるケガ（ATセット、BTセット、CTセットには天災危険補償特約がセットされているため、支払対象となります。） ● 核燃料物質等の放射性・爆発性等によるケガ
傷害後遺障害保険金 ★傷害補償 (MS&AD型) 特約	保険期間中の事故によるケガ※のため、事故の発生の日からその日を含めて180日以内に後遺障害※が発生した場合 (注) KAセット、KBセット、KCセットには交通事故危険のみ補償特約がセットされているため、交通事故※によるケガに限り保険金をお支払いします。	傷害死亡・後遺障害保険金額×約款所定の保険金支払割合 (4%~100%) (注1) 政府労災保険に準じた等級区分ごとに定められた保険金支払割合で、傷害後遺障害保険金をお支払いします。 (注2) 被保険者が事故の発生の日からその日を含めて180日を超えてなお治療※を要する状態にある場合は、引受保険会社は、事故の発生の日からその日を含めて181日目における医師※の診断に基づき後遺障害※の程度を認定して、傷害後遺障害保険金をお支払いします。 (注3) 同一の部位に後遺障害を加重された場合は、既にあつた後遺障害に対する保険金支払割合を控除して、保険金をお支払いします。 (注4) 既にお支払いした傷害後遺障害保険金がある場合は、傷害死亡・後遺障害保険金額から既にお支払いした傷害後遺障害保険金の額を差し引いた額が限度となります。また、保険期間を通じてお支払いする傷害後遺障害保険金は、傷害死亡・後遺障害保険金額が限度となります。	<ul style="list-style-type: none"> ● 原因がいかなるときでも、頸（けい）部症候群※、腰痛その他の症状を訴えている場合に、それを裏付けるに足りる医学的他覚所見のないもの※ ● 入浴中の溺水※（ただし、引受保険会社が保険金を支払うべきケガによって発生した場合には、保険金をお支払いします。） ● 原因がいかなるときでも、誤嚥（えん）※によって発生した肺炎 ● 別記の「補償対象外となる運動等」を行っている間のケガ ● 別記の「補償対象外となる職業」に従事するケガ ● 乗用具※を用いて競技等※をしている間のケガ
傷害入院保険金 ★傷害補償 (MS&AD型) 特約	保険期間中の事故によるケガ※のため、入院※された場合（以下、この状態を「傷害入院」といいます。） (注) KAセット、KBセット、KCセットには交通事故危険のみ補償特約がセットされているため、交通事故※によるケガに限り保険金をお支払いします。	傷害入院保険金日額×傷害入院の日数 (注1) 傷害入院の日数には以下の日数を含みません。 ・事故の発生の日からその日を含めて支払対象期間※（1,095日）が満了した日の翌日以降の傷害入院の日数 ・1事故に基づく傷害入院について、傷害入院保険金を支払うべき日数の合計が支払限度日数※（180日）に到達した日の翌日以降の傷害入院の日数 (注2) 傷害入院保険金をお支払いする期間中にさらに傷害入院保険金の「保険金をお支払いする場合」に該当するケガ※を被った場合は、傷害入院保険金を重ねてはお支払いしません。	<ul style="list-style-type: none"> ● 原因がいかなるときでも、頸（けい）部症候群※、腰痛その他の症状を訴えている場合に、それを裏付けるに足りる医学的他覚所見のないもの※ ● 入浴中の溺水※（ただし、引受保険会社が保険金を支払うべきケガによって発生した場合には、保険金をお支払いします。） ● 原因がいかなるときでも、誤嚥（えん）※によって発生した肺炎 ● 別記の「補償対象外となる運動等」を行っている間のケガ ● 別記の「補償対象外となる職業」に従事するケガ ● 乗用具※を用いて競技等※をしている間のケガ
傷害手術保険金 ★傷害補償 (MS&AD型) 特約	保険期間中の事故によるケガ※の治療※のため、傷害入院保険金の支払対象期間※（1,095日）中に手術※を受けられた場合 (注) KAセット、KBセット、KCセットには交通事故危険のみ補償特約がセットされているため、交通事故※によるケガに限り保険金をお支払いします。	1回の手術※について、次の額をお支払いします。 ① 入院※中に受けた手術の場合 傷害入院保険金日額×10 ② ①以外の手術の場合 傷害入院保険金日額×5 (注) 次に該当する場合のお支払方法は下記のとおりとなります。 ① 同一の日に複数回の手術を受けた場合 傷害手術保険金の額の高いいずれか1つの手術についてのみ保険金をお支払いします。 ② 1回の手術を2日以上にわたって受けた場合 その手術の開始日についてのみ手術を受けたものとします。 ③ 医科診療報酬点数表に手術料が1日につき算定されるものとして定められている手術に該当する場合 その手術の開始日についてのみ手術を受けたものとします。 ④ 医科診療報酬点数表において、一連の治療※過程で複数回実施しても手術料が1回のみ算定されるものとして定められている区分番号に該当する手術について、被保険者が同一の区分番号に該当する手術を複数回受けた場合 その手術に対して傷害手術保険金が支払われることとなった直前の手術を受けた日からその日を含めて14日以内に受けた手術に対しては、保険金をお支払いしません。	<ul style="list-style-type: none"> ● 原因がいかなるときでも、頸（けい）部症候群※、腰痛その他の症状を訴えている場合に、それを裏付けるに足りる医学的他覚所見のないもの※ ● 入浴中の溺水※（ただし、引受保険会社が保険金を支払うべきケガによって発生した場合には、保険金をお支払いします。） ● 原因がいかなるときでも、誤嚥（えん）※によって発生した肺炎 ● 別記の「補償対象外となる運動等」を行っている間のケガ ● 別記の「補償対象外となる職業」に従事するケガ ● 乗用具※を用いて競技等※をしている間のケガ
傷害通院保険金 ★傷害補償 (MS&AD型) 特約	保険期間中の事故によるケガ※のため、通院※された場合（以下、この状態を「傷害通院」といいます。） (注1) 通院されない場合で、骨折、脱臼、靭（じん）帯損傷等のケガを被った所定の部位※を固定するために医師※の指示によりギプス等※を常時装着したときは、その日数について傷害通院したものとみなします。 (注2) KAセット、KBセット、KCセットには交通事故危険のみ補償特約がセットされているため、交通事故※によるケガに限り保険金をお支払いします。	傷害通院保険金日額×傷害通院の日数 (注1) 傷害通院の日数には以下の日数を含みません。 ・事故の発生の日からその日を含めて支払対象期間※（180日）が満了した日の翌日以降の傷害通院の日数 ・1事故に基づく傷害通院について、傷害通院保険金を支払うべき日数の合計が支払限度日数※（90日）に到達した日の翌日以降の傷害通院の日数 (注2) 傷害入院保険金をお支払いする期間中に傷害通院された場合は、傷害通院保険金をお支払いしません。 (注3) 傷害通院保険金をお支払いする期間中にさらに傷害通院保険金の「保険金をお支払いする場合」に該当するケガ※を被った場合は、傷害通院保険金を重ねてはお支払いしません。	<ul style="list-style-type: none"> ● 原因がいかなるときでも、頸（けい）部症候群※、腰痛その他の症状を訴えている場合に、それを裏付けるに足りる医学的他覚所見のないもの※ ● 入浴中の溺水※（ただし、引受保険会社が保険金を支払うべきケガによって発生した場合には、保険金をお支払いします。） ● 原因がいかなるときでも、誤嚥（えん）※によって発生した肺炎 ● 別記の「補償対象外となる運動等」を行っている間のケガ ● 別記の「補償対象外となる職業」に従事するケガ ● 乗用具※を用いて競技等※をしている間のケガ

など
 (注) 細菌性食中毒およびウイルス性食中毒は、補償の対象にはなりません。

<交通事故危険のみ補償特約をセットした交通事故の保険（KAセット、KBセット、KCセット）の場合>

上記に追加される事由

- 交通乗用具※を用いて競技等※をしている間のケガ
- 職務として交通乗用具への荷物、貨物等の積み込み作業、積卸し作業または交通乗用具上での整理作業中のケガ、および交通乗用具の修理、点検、整備または清掃作業中のケガ
- 職務または実習のための船舶搭乗中のケガ
- グライダー、飛行船、超軽量動力機、ジャイロプレーンに搭乗中のケガ
- 航空運送事業者が路線を定めて運行する航空機以外の航空機を操縦している間またはその航空機に職務として搭乗している間のケガ

上記から除外される事由

- 別記の「補償対象外となる運動等」を行っている間のケガ
- 別記の「補償対象外となる職業」に従事するケガ
- 乗用具※を用いて競技等※をしている間のケガ

お支払いする保険金について

※印を付した用語については、別記の「※印の用語のご説明」をご覧ください。（各欄の初出時のみ※印を付しています。）

保険金の種類	保険金をお支払いする場合	保険金のお支払額	保険金をお支払いしない主な場合
<p>日常生活賠償保険 ★日常生活賠償特約</p>	<p>① 保険期間中の次のア、またはイ、の偶然な事故により、他人の生命または身体を害したり、他人の物を壊したりして、法律上の損害賠償責任を負われた場合</p> <p>② 日本国内において保険期間中の次のア、またはイ、の偶然な事故により、誤って線路へ立入ってしまったこと等が原因で電車等（*1）を運行不能（*2）にさせ、法律上の損害賠償責任を負われた場合</p> <p>ア、本人の居住の用に供される住宅（*3）の所有、使用または管理に起因する偶然な事故</p> <p>イ、被保険者の日常生活に起因する偶然な事故</p> <p>（*1）電車、気動車、モノレール等の軌道上を走行する陸上の乗用車をいいます。</p> <p>（*2）正常な運行ができなくなることをいいます。ただし、運行することにつき、物理的な危険を伴うものをいいます。</p> <p>（*3）敷地内の動産および不動産を含みます。</p> <p>（注）被保険者の範囲は、本人、配偶者※、同居の親族および別居の未婚※の子となります。なお、これらの方が責任無能力者である場合は、親権者・法定監督義務者・監督義務者に代わって責任無能力者を監督する方（責任無能力者の6親等内の血族、配偶者および3親等内の姻族に限り。）を被保険者とします。「同居の親族」とは、本人またはその配偶者と同居の、本人またはその配偶者の6親等内の血族および3親等内の姻族をいいます。「別居の未婚の子」とは、本人またはその配偶者と別居の、本人またはその配偶者の未婚の子をいいます。</p>	<p>被保険者が損害賠償請求権者に対して負担する法律上の損害賠償責任の額 + 判決により支払を命ぜられた訴訟費用または判決日までの遅延損害金 - 被保険者が損害賠償請求権者に対して損害賠償金を支払ったことにより代位取得するものがある場合は、その価額 - 免責金額※（0円）</p> <p>（注1）1回の事故につき、日常生活賠償保険金額が限度となります。</p> <p>（注2）損害賠償金額等の決定については、あらかじめ引受保険会社の承認を必要とします。</p> <p>（注3）上記算式により計算した額とは別に、損害の発生または拡大を防止するために必要または有益であった費用、示談交渉費用、争訟費用等をお支払いします。</p> <p>（注4）日本国内において発生した事故については、被保険者のお申出により、示談交渉をお引受します。ただし、損害賠償請求権者が同意されない場合、被保険者が負担する法律上の損害賠償責任の額が日常生活賠償保険金額を明らかに超える場合、正当な理由なく被保険者が協力を拒んだ場合、損害賠償請求に関する訴訟が日本国外の裁判所に提起された場合には示談交渉を行うことができませんのでご注意ください。</p> <p>（注5）補償内容が同様の保険契約（異なる保険種類の特約や引受保険会社以外の保険契約を含みます。）が他にある場合、補償の重複が生じることがあります。補償内容の差異や保険金額、加入の可否をご確認いただいたうえでご加入ください。</p>	<ul style="list-style-type: none"> ● 保険契約者、被保険者またはこれらの方の法定代理人の故意による損害 ● 被保険者の業務遂行に直接起因する損害賠償責任（仕事上の損害賠償責任） ● 他人から借りたり預かったりした物を壊したことによる損害賠償責任 ● 被保険者と同居する親族※に対する損害賠償責任 ● 被保険者の使用人（家事使用人を除きます。）が業務遂行中に被った身体の障害に起因する損害賠償責任 ● 第三者との損害賠償に関する約定によって加重された損害賠償責任 ● 心神喪失に起因する損害賠償責任 ● 被保険者または被保険者の指図による暴行、殴打による損害賠償責任 ● 自動車等※の車両（ゴルフ場敷地内におけるゴルフカートを除きます。）、船舶、航空機、銃器、業務のために使用する動産または不動産の所有、使用または管理に起因する損害賠償責任 ● 戦争、その他の変乱※、暴動による損害 ● 地震もしくは噴火またはこれらを原因とする津波による損害 ● 核燃料物質等の放射性・爆発性等による損害 など
<p>携行品損害保険金 ★携行品損害補償特約 ☆新価保険特約（携行品損害補償特約用）セット</p>	<p>保険期間中の偶然な事故（盗難・破損・火災など）により、携行品（*1）に損害が発生した場合</p> <p>（*1）「携行品」とは、被保険者が住宅（敷地を含みます。）外において携行している被保険者所有の身の回り品（*2）をいいます。ただし、別記の「補償対象外となる主な『携行品』」を除きます。</p> <p>（*2）「身の回り品」とは、被保険者が所有する、日常生活において職務の遂行以外の目的で使用する動産（カメラ、衣類、レジャー用品等）をいいます。</p>	<p>損害の額 - 免責金額※（1回の事故につき3,000円）</p> <p>（注1）損害の額は、再調達価額※によって定めます。ただし、被害物が貴金属等の場合には、保険価額によって定めます。なお、被害物の損傷を修繕しうる場合においては、損害発生直前の状態に復するのに必要な修繕費をもって損害の額を定め、価値の下落（格落損）は含みません。この場合においても、修繕費が再調達価額を超えるときは、再調達価額を損害の額とします。</p> <p>（注2）損害の額は、1個、1組または1対のものについて10万円が限度となります。ただし、通貨または乗車券等（鉄道・船舶・航空機の乗車船券・航空券、宿泊券、観光券または旅行券をいいます。ただし、定期券は含まれません。）もしくは小切手については1回の事故につき5万円が限度となります。</p> <p>（注3）保険金のお支払額は、保険期間を通じ、携行品損害保険金額が限度となります。補償内容が同様の保険契約（異なる保険種類の特約や引受保険会社以外の保険契約を含みます。）が他にある場合、補償の重複が生じることがあります。補償内容の差異や保険金額、加入の可否をご確認いただいたうえでご加入ください。</p>	<ul style="list-style-type: none"> ● 保険契約者、被保険者または保険金を受け取るべき方の故意または重大な過失による損害 ● 被保険者と同居する親族※の故意による損害 ● 自動車等※の無資格運転、酒気帯び運転※または麻薬等を使用しての運転中の事故による損害 ● 公権力の行使（差し押え・没収・破壊等）による損害 ● 携行品の自然の消耗、劣化、性質による変色・さび・かび・腐敗・ひび割れ・はがれ・発酵・自然発熱、ねずみ食い、虫食い、欠陥等による損害 ● 携行品の平常の使用または管理において通常発生し得るすり傷、かき傷、塗料のはがれ落ち、ゆがみ、たわみ、へこみその他外観上の損傷または保険の対象の汚損であって、携行品が有する機能の喪失または低下を伴わない損害 ● 偶然な外来の事故に直接起因しない携行品の電気的事故・機械的事故（故障等）による損害。ただし、これらの事由によって発生した火災による損害を除きます。 ● 携行品である液体の流出による損害。ただし、その結果として他の携行品に発生した損害を除きます。 ● 携行品の置き忘れまたは紛失による損害 ● 戦争、その他の変乱※、暴動による損害（テロ行為による損害は、条件付戦争危険等免責に関する一部修正特約により、保険金の支払対象となります。） ● 地震もしくは噴火またはこれらを原因とする津波による損害 ● 核燃料物質等の放射性・爆発性等による損害 ● 別記の「補償対象外となる主な『携行品』」の損害 など

お支払いする保険金について

※印を付した用語については、別記の「※印の用語のご説明」をご覧ください。（各欄の初出時のみ※印を付しています。）

保険金の種類	保険金をお支払いする場合	保険金のお支払額	保険金をお支払いしない主な場合
親介護一時金 親介護 ★親介護一時金支払特約	保険期間中に、特約被保険者（*）が要介護状態（要介護3以上の状態）※となり、30日を超えて継続した場合 （*）普通保険約款の被保険者の親（姻族を含みます。）のうち、この特約の被保険者として加入者証等に記載された方をいいます。 （注1）【継続加入において、継続前後でご契約のお支払条件が異なる場合のご注意】 親が要介護状態となった場合に補償する加入タイプに継続加入の場合で、要介護状態の原因となった事由が発生した時がこの保険契約の保険期間の開始時より前であるときは、保険金のお支払額は次の①または②の金額のうち、いずれか低い金額となります。 ① 要介護状態の原因となった事由が発生した時の保険契約のお支払条件で算出した金額 ② この保険契約のお支払条件で算出した金額 ただし、要介護状態の原因となった事由が発生した時が、その要介護状態の要介護状態開始日からご加入の継続する期間を遡及して1年以前であるときは、②により算出した金額をお支払します。 （注2）特約被保険者が保険金請求者となります。なお、特約被保険者に保険金を請求できない事情がある場合は、同居または生計を共にする配偶者等が保険金を請求できることがあります。詳細は10ページの＜代理請求人について＞をご覧ください。	親介護一時金額の全額 （注）親介護一時金をお支払いした場合、この特約は失効します。	● 保険契約者、特約被保険者または保険金を受け取るべき方の故意または重大な過失による要介護状態 ● 闘争行為、自殺行為または犯罪行為による要介護状態 ● 自動車等※の無資格運転、酒気帯び運転※中の事故による要介護状態 ● 麻薬、あへん、大麻または覚せい剤等の使用による要介護状態（ただし、治療※を目的として医師※がこれらのものを用いた場合は、保険金をお支払します。） ● アルコール依存、薬物依存または薬物乱用による要介護状態（ただし、治療を目的として医師が薬物を用いた場合は、保険金をお支払します。） ● 戦争、その他の変乱※、暴動による要介護状態（テロ行為による要介護状態は、条件付戦争危険等免責に関する一部修正特約により、保険金の支払対象となります。） ● 地震もしくは噴火またはこれらを原因とする津波による要介護状態 ● 核燃料物質等の放射性・爆発性等による要介護状態 ● 原因がいかなくても、頸（けい）部症候群※、腰痛その他の症状を訴えている場合に、それを裏付けるに足りる医学的他覚所見のないもの※ など （注） 保険期間の開始時（*1）より前に要介護状態の原因となった事由（*2）が生じた場合は、保険金をお支払いしません。ただし、この特約をセットしたご契約に継続加入された場合で、要介護状態の原因となった事由（*2）が生じた時が、その事由による要介護状態が開始した日からご加入の継続する期間を遡及して1年以前であるときは、親介護一時金をお支払します。 （*1） この特約をセットしたご契約に継続加入された場合は、継続加入してきた最初のご契約の保険期間の開始時をいいます。 （*2） 公的介護保険制度※を定める法令の規定による要介護認定または要支援認定の効力が生じた場合を含みます。

【特約の説明】

セットする特約	特約の説明
条件付戦争危険等免責に関する一部修正特約（自動セット）	保険金をお支払いしない場合のうち「戦争、その他の変乱※、暴動」については、テロ行為はお支払いの対象となります。テロ行為とは、政治的、社会的もしくは宗教・思想的な主義・主張を有する団体・個人またはこれと連帯するものがその主義・主張に関して行う暴力的行動をいいます。
天災危険補償特約（ATセット、BTセット、CTセット）	地震もしくは噴火またはこれらを原因とする津波によるケガ※のときも、傷害保険金をお支払します。

補償対象外となる運動等／補償対象外となる職業／補償対象外となる主な「携行品」

補償対象外となる運動等

山岳登山（*1）、リュージュ、ポブスレー、スケルトン、航空機（*2）操縦（*3）、スカイダイビング、ハングライダー搭乗、超軽量動力機（*4）搭乗、ジャイロプレーン搭乗
 その他これらに類する危険な運動
 （*1）ピッケル、アイゼン、ザイル、ハンマー等の登山用具を使用するもの、ロッククライミング（フリークライミングを含み、登る壁の高さが5m以下であるボルダリングは含みません。）をいいます。
 （*2）グライダーおよび飛行船は含みません。
 （*3）職務として操縦する場合は含みません。
 （*4）モーターハングライダー、マイクロライト機、ウルトラライト機等をいい、パラプレーン等のパラシュート型超軽量動力機は含みません。

補償対象外となる職業

オートテスター（テストライダー）、オートバイ競争選手、自動車競争選手、自転車競争選手（競輪選手）、モーターボート（水上オートバイを含みます。）競争選手、猛獣取扱者（動物園の飼育係を含みます。）、プロボクサー、プロレスラー、ローラーゲーム選手（レフリーを含みます。）、力士
 その他これらと同程度またはそれ以上の危険な職業

補償対象外となる主な「携行品」

船舶（ヨット、モーターボート、水上バイク、ボートおよびカヌーを含みます。）、航空機・自動車・原動機付自転車・雪上オートバイ・ゴーカートおよびこれらの付属品、自転車・ハングライダー・パラグライダー・サーフボード・ウィンドサーフィン・ラジコン模型およびこれらの付属品、携帯電話・PHS・ポケットベル等の携帯式通信機器・ノート型パソコンその他の携帯式パソコン・ワープロ・タブレット端末・ウェアラブル端末等の携帯式電子事務機器およびこれらの付属品、義肢、コンタクトレンズ、眼鏡、補聴器、動物、植物、株券、有価証券（乗車券等、定期券、通貨および小切手は補償の対象となります。）、印紙、切手、預金証書または貯金証書（通帳およびキャッシュカードを含みます。）、クレジットカード、ローンカード、プリペイドカード、電子マネー、漁具（釣竿、竿掛け、竿袋、リール、釣具入れ、クーラー、びく、たも網、救命胴衣およびこれらに類似のつり用に設計された用具をいいます。）、稿本（本などの原稿）、設計書・図案・証書（運転免許証およびパスポートを含みます。）、帳簿・ひな形・鋳型・木型・紙型・模型・勳章・き章・免許状その他これらに類する物（印章は補償の対象となります。）、テープ、カード、ディスク、ドラム等のコンピュータ用の記録媒体に記録されているプログラム、データ
 など

●「印の用語のご説明」

●「医学的他覚所見のないもの」とは、被保険者が自覚症状を訴えている場合であっても、脳波所見、理学的検査、神経学的検査、臨床検査、画像検査、眼科・耳鼻科検査等によりその根拠を客観的に証明することができないものをいいます。

●「医師」とは、被保険者以外の医師をいいます。

特約名称	特約固有の「医師」の範囲
親介護一時金支払特約	保険契約者、被保険者または保険金を受け取るべき方以外の医師

●「ギブス等」とは、ギブス、ギブスシーネ、ギブスシャーレ、シーネその他これらに類するもの（硬性コルセット、創外固定器、その他医学上ギブスと同程度の安静を保つために用いるものをいい、バストバンド、軟性コルセット、サポーター、頸（けい）椎カラー、厚紙副子、ニーブレース等は含まれません。）をいいます。

●「競技等」とは、競技、競争、興行（*）または試運転をいいます。また、競技場におけるフリー走行など競技等に準ずるものを含みます。

試運転に訓練を含む特約（ただし、自動車等*の運転資格を取得するための訓練は含みません。）	交通事故危険のみ補償特約
--	--------------

（*）いずれもそのための練習を含みます。

●「頸（けい）部症候群」とは、いわゆる「むちうち症」をいいます。

●「ケガ」とは、急激かつ偶然な外来の事故によって身体に被った傷害をいいます。

「急激」とは、「事故が突発的で、傷害発生までの過程において時間的間隔がないこと」を意味します。

「偶然」とは、「保険事故の原因または結果の発生が被保険者にとって予知できない、被保険者の意思に基づかないこと」を意味します。

「外来」とは、「保険事故の原因が被保険者の身体外部からの作用によること、身体に内在する疾病要因の作用でないこと」を意味します。

「傷害」とは、身体外部から有毒ガスまたは有毒物質を偶然かつ一時に吸入、吸収または摂取した場合に急激に発生する中毒症状（*）を含み、次のいずれかに該当するものを含みません。

①細菌性食中毒 ②ウイルス性食中毒（*）継続的に吸入、吸収または摂取した結果発生する中毒症状を除きます。

●「ケガを被った所定の部位」とは、次のいずれかの部位（指、顔面等は含まれません。）をいいます。

・長管骨（上腕骨、橈骨、尺骨、大腿骨、脛骨および腓骨をいいます。以下同様とします。）または脊柱

・長管骨に接続する上肢または下肢の3大関節部分（中手骨、中足骨およびそれらより指先側は含まれません。）ただし、長管骨を含めギブス等*の固定具を装着した場合に限ります。

・肋骨・胸骨（鎖骨、肩甲骨は含まれません。）ただし、体幹部にギブス等の固定具を装着した場合に限ります。

●「後遺障害」とは、治療*の効果が医学上期待できない状態であって、被保険者の身体に残された症状が将来においても回復できない機能の重大な障害に至ったものまたは身体の一部の欠損をいいます。ただし、被保険者が症状を訴えている場合であっても、それを裏付けるに足りる医学的他覚所見のないもの*を除きます。

●「交通事故」とは、次の事故をいいます。

① 運行中の交通乗用具*との衝突、接触等（*）

② 運行中の交通乗用具の衝突、接触、火災、爆発等（*）

③ 運行中の交通乗用具の正規の搭乗装置またはその装置のある室内に搭乗中の急激かつ偶然な外来の事故（異常かつ危険な方法で搭乗している場合は含みません。）

④ 乗客として交通乗用具の改札口を入れてから改札口を出るまでの間の急激かつ偶然な外来の事故

⑤ 道路通行中の、工作用自動車との衝突、接触等または工作用自動車の衝突、接触、火災、爆発等の事故（*）（ただし、作業機械としてのみ使用されている工作用自動車に限ります。）

⑥ 交通乗用具の火災

（*）立入禁止の工事現場内、建設現場内、レーシング場のサーキット内、鉄道敷地内等で、かつ、一般には開放されていない状況にある場所で発生した事故は除きます。

●「交通乗用具」とは、電車、自動車（スノーモービルを含みます。）、原動機付自転車、自転車、航空機、ヨット、モーターボート（水上オートバイを含みます。）、エレベーター等、特約に定められたものをいいます。

●「公的介護保険制度」とは、介護保険法に基づく介護保険制度をいいます。

●「誤嚥（えん）」とは、食物、吐物、唾液等が誤って気管内に入ることです。

●「再調達価額」とは、損害が発生した時の発生した場所における保険の対象と同一の構造、質、用途、規模、型、能力のものを再取得するのに必要な金額をいいます。なお、再取得に必要な額は、被害物を購入したときの金額より低い金額となる場合があります。

●「自動車等」とは、自動車または原動機付自転車をいいます。

●「支払限度日数」とは、支払対象期間*内において、支払いの限度となる日数をいい、それぞれについて、加入者証等記載の期間または日数とします。

適用される保険金の名称	・傷害入院保険金	・傷害通院保険金
-------------	----------	----------

●「支払対象期間」とは、支払いの対象となる期間をいい、それぞれについて、加入者証等記載の期間または日数をいいます。なお、入院*が中断している期間がある場合には、その期間を含む継続した期間をいいます。

適用される保険金の名称	・傷害入院保険金	・傷害通院保険金
-------------	----------	----------

●「酒気帯び運転」とは、道路交通法第65条（酒気帯び運転等の禁止）第1項に定める酒気を帯びた状態で自動車等*を運転することをいいます。

●「手術」とは、次のいずれかに該当する診療行為をいいます。

① 公的医療保険制度における医科診療報酬点数表に、手術料の算定対象として列挙されている診療行為（*1）。ただし、創傷処理、皮膚切開術、デブリードマン、骨または関節の非観血的または徒手的な整復術、整復固定術および授動術ならびに抜歯手術を除きます。

② 先進医療*に該当する診療行為（*2）

（*1）①の診療行為には、歯科診療報酬点数表に手術料の算定対象として列挙されている診療行為のうち、医科診療報酬点数表においても手術料の算定対象として列挙されているものを含みます。

（*2）②の診療行為は、治療*を直接の目的として、メス等の器具を用いて患部または必要部位に切除、摘出等の処置を施すものに限り、ただし、診断、検査等を直接の目的とした診療行為ならびに注射、点滴、全身的薬剤投与、局所的薬剤投与、放射線照射および温熱療法による診療行為を除きます。

●「乗用具」とは、自動車等*、モーターボート（水上オートバイを含みます。）、ゴカート、スノーモービル、その他これらに類するものをいいます。

●「親族」とは、6親等内の血族、配偶者*および3親等内の姻族をいいます。

●「先進医療」とは、手術*を受けた時点において、厚生労働省告示に基づき定められている評価療養のうち、別に厚生労働大臣が定めるもの（先進医療ごとに別に厚生労働大臣が定める施設基準に適合する病院または診療所において行われるものに限ります。）をいいます。なお、先進医療の対象となる医療技術、医療機関および適応症等は、一般の保険診療への導入や承認取消等の事由によって、変動します。

●「その他の変乱」とは、外国の武力行使、革命、政権奪取、内乱、武装反乱その他これらに類似の事変をいいます。

●「治療」とは、医師*が必要であると認め、医師が行う治療をいいます。

●「通院」とは、病院もしくは診療所に認め、または往診もしくは訪問診療により、治療*を受けることをいい、オンライン診療による診察を含みます。ただし、治療を伴わない、薬剤、診断書、医療器具等の受領等のためのものは含みません。なお、同月に複数回のオンライン診療を受けた場合で、公的医療保険制度における医科診療報酬点数表においてオンライン診療料を1回算定された場合は、最初の1回のみ通院したものとみなします。

●「溺水」とは、水を吸引したことによる窒息をいいます。

●「入院」とは、自宅等での治療*が困難なため、病院または診療所に入り、常に医師*の管理下において治療に専念することをいいます。

●「配偶者」とは、婚姻の相手方であり、婚姻の届出をしていないが事実上婚姻関係と同様の事情（内縁関係）にある方および戸籍上の性別が同一であるが婚姻関係と異なる程度の実質を備える状態にある方を含みます。

●「病氣」とは、被保険者が被ったケガ*以外の身体の障害をいいます。なお、被保険者が病氣によって被ったケガについては、病氣として取り扱います。

●「未婚」とは、これまでに婚姻歴がないことをいいます。

●「免責金額」とは、支払保険金の計算にあたって損害または費用の額から差し引く金額で、自己負担となる金額をいいます。

●「要介護状態（要介護3以上の状態）」とは、次のいずれかに該当する状態をいいます。

① 公的介護保険制度*の第1号被保険者（65才以上）

要介護3以上の要介護認定の効力が生じた状態

② 公的介護保険制度の第2号被保険者（40才以上65才未満）

要介護3以上の要介護認定の効力が生じた状態。ただし、原因が公的介護保険制度の要介護認定等の対象となる特定疾病（初老期における認知症等の16疾病）に該当しない場合は、要介護3以上に相当する約款所定の寝たきりまたは認知症により介護が必要な状態とします。

③ 公的介護保険制度の被保険者以外（40才未満）

要介護3以上に相当する約款所定の寝たきりまたは認知症により介護が必要な状態

その他のご説明

- 前年度ご加入いただいた被保険者の人数に従って割引率が適用されます。(団体割引率20%が適用されています。)
 - この保険は株式会社村田製作所が保険契約者となる団体契約であり、保険契約者より加入をご案内しています。
 - この保険は株式会社村田製作所が保険契約者となる団体契約です。被保険者が保険料を負担される場合、保険契約者が保険料をとりまとめのうえ引受保険会社に払い込みます。なお、保険契約者が引受保険会社に保険料を払い込まなかった場合には、保険契約が解除され保険金が支払われないことがあります。また、保険契約者または被保険者がご加入の取消等をされた場合、引受保険会社は返還保険料を保険契約者に返還します。
 - お客さまのご加入内容が登録されることがあります。損害保険制度が健全に運営され、死亡保険金、後遺障害保険金、入院保険金、通院保険金等のお支払いが正しく確実に行われるよう、これらの保険金のある保険契約について、一般社団法人 日本損害保険協会が運営する契約内容登録制度への登録を実施しております。
 - ご加入いただいた後にお届けする加入者証は、内容をご確認のうえ、大切に保管してください。
 - 傷害死亡保険金は、特に傷害死亡保険金受取人を定めなかった場合には、被保険者の法定相続人にお支払いします。
 - 傷害死亡保険金以外の保険金は、普通保険約款・特約に定めております。
 - この保険の保険期間は1年間となります。保険金請求状況等によっては、保険期間終了後、継続加入できないことや補償内容を変更させていただくことがあります。あらかじめご了承ください。
 - 保険金請求状況等とは、加入者間の公平性を逸脱する極端な保険金支払いまたはその請求があった場合、飲酒運転等の法令違反や事実を偽った保険金請求が行われた場合等をいいます。
 - 引受保険会社が、普通保険約款・特約、保険契約引受に関する制度または保険料率等を改定した場合、改定日以降の日を始期日とする継続契約につきましては、その始期日における普通保険約款・特約、保険契約引受に関する制度または保険料率等が適用されます。そのため、継続契約の補償等の内容や保険料が継続前の保険契約と異なること、または継続加入できないことがあります。あらかじめご了承ください。
 - 日常生活賠償特約、携行品損害補償特約をセットされる場合は、補償内容が同様の保険契約(団体総合生活賠償保険契約以外の保険契約にセットされた特約や引受保険会社以外の保険契約を含みます。)が他にあるときは、補償が重複することがあります。補償が重複すると、補償対象となる事故による損害については、いずれの保険契約からでも補償されますが、損害の額等によってはいずれか一方の保険契約からは保険金が支払われない場合があり、保険料が無駄になることがあります。補償内容の差異や保険金額等を確認し、特約の要否を判断のうえ、ご加入ください。
 - 柔道整復師(接骨院、整骨院等)による施術の場合、通院日数の認定にあたっては、傷害の部位や程度に応じ、医師の治療に準じて認定し、お支払いします。また、鍼(はり)・灸(きゅう)・マッサージなどの医療類似行為については、医師の指示に基づいて行われた施術のみ、お支払いの対象となります。
 - <経営破綻した場合等の保険契約者の保護について>
 - ・引受保険会社の経営が破綻した場合など保険会社の業務または財産の状況の変化によって、ご加入時にお約束した保険金・解約返れい金等のお支払いが一定期間凍結されたり、金額が削減されたりすることがあります。
 - ・損害保険会社が経営破綻した場合に保険契約者等を保護する目的で、「損害保険契約者保護機構」があり、引受保険会社も加入しています。この保険は「損害保険契約者保護機構」の補償対象であり、損害保険会社が破綻した場合でも、次のとおり補償されます。
- 【ケガの補償】保険金、解約返れい金等は80%まで補償されます。ただし、破綻前に発生した事故および破綻時から3か月までに発生した事故による保険金は100%補償されます。
- 【上記以外の補償】保険金、解約返れい金等は補償されます。補償割合については、引受保険会社または代理店・扱者までお問い合わせください。
- <税法上の取扱い> (2022年1月現在)

払い込んでいただく保険料のうち、親介護一時金部分の保険料等は生命保険料控除のうち介護医療保険料控除の対象となり、所得税について最高40,000円まで、住民税について最高28,000円までが毎年の課税対象額から控除されます。

(注1) 傷害保険金部分の保険料等は、保険料控除の対象となりません。特に、「ケガのみ」のセットの場合、保険料控除の対象となる保険料はありませんので、ご注意ください。

(注2) なお、この取扱いは今後の税制改正によっては変更となる場合がありますので、ご注意ください。

個人情報の取扱いについて

この保険契約に関する個人情報について、引受保険会社が次の取扱いを行うことに同意のうえお申し込みください。

この保険契約に関する個人情報は、引受保険会社がこの保険引受の審査および履行のために利用するほか、引受保険会社およびMS&ADインシュアランスグループのそれぞれの会社(海外にあるものを含む)が、この保険契約以外の商品・サービスのご案内・ご提供や保険引受の審査および保険契約の履行のために利用したり、提携先・委託先等の商品・サービスのご案内のために利用することがあります。

- ①引受保険会社および引受保険会社のグループ会社の商品・サービス等の例
損害保険・生命保険商品、投資信託・ローン等の金融商品、リスクマネジメントサービス
- ②提携先等の商品・サービスのご案内の例
自動車購入・車検の斡旋

上記の商品やサービスには変更や追加が生じることがあります。

ただし、保健医療等のセンシティブ情報(要配慮個人情報を含む)の利用目的は、法令等に従い、業務の適切な運営の確保その他必要と認められる範囲に限定します。

また、この保険契約に関する個人情報の利用目的の達成に必要な範囲内で、業務委託先(保険代理店を含む)、保険仲立人、医療機関、保険金の請求・支払いに関する関係先等(いずれも海外にあるものを含む)に提供することがあります。

○契約等の情報交換について

引受保険会社は、この保険契約に関する個人情報について、保険契約の締結ならびに保険金支払いの健全な運営のため、一般社団法人 日本損害保険協会、損害保険料率算出機構、損害保険会社等間で、登録または交換を実施することがあります。

○再保険について

引受保険会社は、この保険契約に関する個人情報を、再保険契約の締結、再保険契約に基づく通知・報告、再保険金の請求等のために、再保険引受会社等(海外にあるものを含む)に提供することがあります。

引受保険会社の個人情報の取扱いに関する詳細、商品・サービス内容、引受保険会社のグループ会社の名称、契約等情報交換制度等については、三井住友海上ホームページ(<https://www.ms-ins.com>)をご覧ください。

保険金をお支払いする場合に該当したとき

- <保険金をお支払いする場合に該当したときの引受保険会社へのご連絡>
保険金をお支払いする場合に該当したときは、代理店・扱者または引受保険会社までご連絡ください。保険金請求の手續につきまして詳しくご案内いたします。なお、保険金をお支払いする場合に該当した日から30日以内にご連絡がない場合、もしくは知っている事実を告げなかった場合、または事実と異なることを告げた場合は、引受保険会社はそれによって被った損害の額を差し引いて保険金をお支払いすることがあります。
- <保険金支払いの履行期>
引受保険会社は、保険金請求に必要な書類^(＊1)をご提出いただいた日からその日を含めて30日以内に、保険金をお支払いするために必要な事項の確認^(＊2)を終えて保険金をお支払いします。^(＊3)
 - (＊1) 保険金請求に必要な書類は、「保険金のご請求時にご提出いただく書類」をご参照ください。代理請求人が保険金を請求される場合は、被保険者が保険金を請求できない事情を示す書類をご提出いただけます。
 - (＊2) 保険金をお支払いする事由の有無、保険金をお支払いしない事由の有無、保険金の額の算出、保険契約の効力の有無、その他引受保険会社がお支払いすべき保険金の額の確定のために確認が必要な事項をいいます。
 - (＊3) 必要な事項の確認を行うために、警察などの公の機関の捜査結果の照会、医療機関など専門機関の診断結果の照会、災害救助法が適用された被災地における調査、日本国外における調査等が必要な場合には、普通保険約款・特約に定める日数までに保険金をお支払いします。この場合、引受保険会社は確認が必要な事項およびその確認を終える時期を被保険者または保険金を受け取るべき方に通知します。
- <示談交渉に関する注意事項>
法律上の賠償責任などを負担することによって被った損害を補償する特約の対象となる賠償事故の示談交渉については、事前に引受保険会社へご相談ください。なお、あらかじめ引受保険会社の承認を得ないで損害賠償責任を認めたり、賠償金などを支払われた場合には、保険金をお支払いできないことなどがありますのでご注意ください。
- <示談交渉サービス>
日本国内において発生した、日常生活賠償特約の対象となる賠償事故について被保険者のお申出があり、かつ被保険者の同意が得られれば、引受保険会社は原則として被保険者のために示談交渉をお引受いたします。また、日本国内において発生した賠償事故で保険金が支払われる場合、被害者が保険金相当の損害賠償額を引受保険会社へ直接請求することもできます。
- <示談交渉を行うことができない主な場合>
 - 1回の事故につき、被保険者が負担する法律上の損害賠償責任の額が日常生活賠償特約で定める保険金額を明らかに超える場合
 - 相手の方が引受保険会社との交渉に同意されない場合
 - 相手の方との交渉に際し、正当な理由なく被保険者が引受保険会社への協力を拒んだ場合
 - 被保険者に対する損害賠償請求に関する訴訟が日本国外の裁判所に提起された場合
- 携行品損害補償特約の保険金のお支払い対象となる盗難事故が発生した場合、必ず警察に届け出てください。
- <保険金のご請求時にご提出いただく書類>
被保険者または保険金を受け取るべき方（これらの方の代理人を含みます。）が保険金の請求を行う場合は、事故受付後に引受保険会社が求める書類をご提出いただけます。ご不明な点については、代理店・扱者または引受保険会社までお問い合わせください。
【ご提出いただく書類】以下の書類のうち引受保険会社が求めるもの
 - ・引受保険会社所定の保険金請求書
 - ・引受保険会社所定の同意書
 - ・事故原因・損害状況に関する資料
 - ・被保険者またはその代理人の保険金請求であることを確認するための資料（住民票、健康保険証（写）等）
 - ・引受保険会社所定の診断書
 - ・診療状況申告書
 - ・公の機関（やむを得ない場合は第三者）等の事故証明書
 - ・死亡診断書
 - ・他から支払われる損害賠償金・保険金、給付金等の額を確認する書類
 - ・損害賠償の額および損害賠償請求権者を確認する書類
 - ・引受保険会社所定の事故内容報告書、損害または費用の発生を確認する書類およびその他これらに類する書類事故の内容、損害額等に応じて上記の書類以外の書類をご提出いただくようお願いすることがあります。
- <代理請求人について>
高度障害状態となり、意思能力を喪失した場合など、被保険者に保険金を請求できない事情があり、かつ、保険金を受け取るべき被保険者の代理人がいない場合には、引受保険会社の承認を得て、その被保険者と同居または生計を共にする配偶者^(＊)等（以下「代理請求人」といいます。詳細は（注）をご参照ください。）が保険金を請求することができます。詳細は代理店・扱者または引受保険会社までお問い合わせください。また、**本内容については、代理請求人となられる方にも必ずご説明ください。**
 - (注) ①「被保険者と同居または生計を共にする配偶者^(＊)」
 - ②上記①に該当する方がいないまたは上記①に該当する方に保険金を請求できない事情がある場合
「被保険者と同居または生計を共にする3親等内の親族」
 - ③上記①、②に該当する方がいないまたは上記①、②に該当する方に保険金を請求できない事情がある場合
「上記①以外の配偶者^(＊)」または「上記②以外の3親等内の親族」
- (＊) 法律上の配偶者に限ります。

◆親介護補償オプションにご加入の皆さまへ◆

団体総合生活補償保険（MS&AD型）健康状況告知書ご記入（入力）のご案内（必ずお読みください）

以下の注意点を読んで、加入申込票またはWEB手続画面の「健康状況告知書質問事項回答欄」にご記入（入力）ください。

○継続加入の場合で、保険責任を加重(*)することなく継続いただく場合には、あらためて健康状況を告知いただく必要はありません。

(*)親介護一時金額の増額等、親介護補償オプションにかかわる補償を拡大することをいいます。

1. 健康状況告知の重要性

健康状況について告知いただく内容は、引受保険会社が公平な引受判断を行うための重要な事項です。必ず被保険者（補償の対象者）ご自身が、ありのままを正確に漏れなくお答えください。

(注)告知時における年齢が満15才未満の場合には、親権者のうちいずれかの方がお答えください。

特約の名称	特約固有の取扱い
親介護一時金支払特約 親介護	・基本補償部分の被保険者（子）が特約被保険者（親）を代理して回答（記入・署名）ください。告知にあたっては、特約被保険者（親）について、ご存知の内容に基づき回答されるのではなく、この書面および「健康状況告知書質問事項」を特約被保険者（親）にご説明のうえ、質問事項に対する回答をそのまま記入（入力）ください。 ・特約被保険者への確認方法についても「確認方法」欄に記入（入力）ください。

2. 正しく告知されなかった場合の取扱い

「健康状況告知書質問事項」について、事実を告知されなかったり、事実と違うことを告知された場合には、ご加入内容が解除または取消しとなり、保険金をお支払いできないことがあります。

3. 書面によるご回答のお願い

- ・代理店・扱者には告知受領権があり、代理店・扱者に対して告知いただいた事項は、引受保険会社に告知いただいたものとなります。
- ・代理店・扱者への口頭によるご回答では、健康状況を告知いただいたことになりません。必ず加入申込票またはWEB手続画面の「健康状況告知書質問事項回答欄」へのご記入（入力）にてご回答いただきますようお願いいたします。

4. 「健康状況告知書質問事項」に該当される場合

「健康状況告知書質問事項」に該当された場合、ご加入のお引受について次の取扱いとさせていただきます。

特約の名称	取扱い
親介護一時金支払特約 親介護	ご加入はお引受できません。

5. 現在の契約を解約・減額し、新たなご加入を検討されているお客さまへ

※詳しくは重要事項のご説明（注意喚起情報）をご覧ください。

現在の契約を解約・減額し、新たにご加入される場合も、新規にご加入される場合と同様に「健康状況告知書質問事項」にお答えいただく必要があります。現在の健康状況等によっては、ご加入できなかつたり、特定の疾病・症状群について保険金をお支払いしない条件でご加入をお引受することがあります。また、正しく告知をされなかった場合にはご加入内容が解除または取消しとなる場合があります。

6. 保険期間の開始前の発病等の取扱い

特約の名称	取扱い
親介護一時金支払特約 親介護	ご加入をお引受した場合でも、ご加入時(*)より前に要介護状態の原因となった事由が生じていた場合は、保険金をお支払いしません。このお取扱いは、健康状況告知に誤りがない場合でも例外ではありませんので、ご注意ください。なお、継続加入である場合で、要介護状態の原因となった事由が生じた時が、その事由による要介護状態が開始した日からご加入の継続する期間を遡及して1年以前であるときは保険金をお支払いすることがあります。

(*) 同一の保険金を補償する加入タイプを継続加入される場合は、継続加入してきた最初のその保険金を補償する加入タイプのご加入時をいいます。

7. その他ご留意いただく点

- ・ご加入のお申込後または保険金のご請求の際、引受保険会社の社員または引受保険会社で委託した確認担当者が健康状況の告知内容等を確認させていただきます場合があります。
- ・「健康状況告知書質問事項」にご回答いただいた後に、万一、告知内容の漏れ・誤りに気づかれた場合は代理店・扱者または引受保険会社までご連絡ください。告知内容の訂正の手続をご案内します。ただし、お申出内容によっては訂正をお受けできずご加入をそのまま継続いただけない場合があります。

契約概要のご説明（団体総合生活補償保険（MS&AD型））

- ご加入に際して特にご確認いただきたい事項をこの「契約概要」に記載しています。ご加入される前に必ずお読みいただき、ご加入くださいますようお願いいたします。
- 申込人と被保険者（補償の対象者）が異なる場合は、被保険者の方にもこの書面の内容を必ずお伝えください。
- この書面はご加入に関するすべての内容を記載しているものではありません。ご加入の内容は、普通保険約款・特約等によって定まります。ご不明な点については、代理店・扱者または引受保険会社までお問い合わせください。
- 契約取扱者が代理店または社員の場合は、引受保険会社の保険契約の締結権を有し、保険契約の締結・保険料の領収・保険料領収証の発行・ご契約の管理などの業務を行っています。したがって、代理店または社員と契約され有効に成立したご契約につきましては、引受保険会社と直接契約されたものとなります。

1. 商品の仕組みおよび引受条件等

(1) 商品の仕組み

この保険は、被保険者（補償の対象者）が事故によりケガをされた場合（傷害補償特約等をセットした場合）等に保険金をお支払いします。なお、被保険者としてご加入いただける方および被保険者の範囲は次のとおりです。特約をセットすることで、携行品損害、賠償責任など日常でのさまざまな事故を補償することも可能です。

加入セット	被保険者の範囲 (○：被保険者の対象)
	本人（*1）
ケガの保険・ 交通事故の保険	○

主な特約	特約固有の被保険者の範囲
日常生活賠償 特約	(a)本人（*1） (b)本人（*1）の配偶者 (c)同居の親族（本人（*1）またはその配偶者と同居の、本人（*1）またはその配偶者の6親等内の血族および3親等内の姻族） (d)別居の未婚の子（本人（*1）またはその配偶者と別居の、本人（*1）またはその配偶者の未婚の子） (e)(a)から(d)までのいずれかに該当する方が責任無能力者である場合は、その方の親権者、その他の法定監督義務者および監督義務者に代わって責任無能力者を監督する方（*2）。ただし、その責任無能力者に関する事故に限ります。
親介護一時金 支払特約 親介護	本人（*1）の親（姻族を含みます。2名までを限度とします。）のうち、加入申込票またはWEB手続画面の特約被保険者欄に記載（入力）された次のすべてに該当する方 ・保険期間の開始時点で満20才以上84才以下の方 ・健康状況告知の結果、ご加入できると判定された方

- (* 1) 加入申込票またはWEB手続画面の被保険者ご本人欄記載（入力）の方をいいます。
- (* 2) 監督義務者に代わって責任無能力者を監督する方は、責任無能力者の6親等内の血族、配偶者および3親等内の姻族に限ります。
- (注) 同居・別居の別および続柄は保険金支払事由発生の際におけるものをいいます。住民票上は同居となっても実態が別居の場合は、ここでいう同居には該当しません。

(2) 補償内容

保険金をお支払いする場合は「お支払いする保険金について」とおりです。詳細は普通保険約款・特約に基づきます。

① 保険金をお支払いする場合（支払事由）と保険金のお支払額

「お支払いする保険金について」をご参照ください。

② 保険金をお支払いしない主な場合（主な免責事由）

「お支払いする保険金について」をご参照ください。

なお、詳細は普通保険約款・特約の「保険金を支払わない場合」の項目に記載されております。

(3) セットできる主な特約およびその概要

「お支払いする保険金について」をご参照ください。特約の内容の詳細は普通保険約款・特約に基づきます。

(4) 保険期間

この保険の保険期間は、1年間です。お客さまが実際にご加入いただく保険期間については、「募集要領」および加入申込票またはWEB手続画面の保険期間欄にてご確認ください。

(5) 引受条件

ご加入いただく保険金額につきましては、次の点にご注意ください。お客さまが実際にご加入いただく保険金額につきましては、「保険金額と保険料」の保険金額欄および加入申込票またはWEB手続画面、普通保険約款・特約等にてご確認ください。

・保険金額は被保険者（補償の対象者）の方の年齢・年収などに照らして適正な金額となるように設定してください。場合により、お引受できない保険金額・ご加入条件等もありますのであらかじめご承知おきください。

2. 保険料

保険料は保険金額・特約被保険者（補償の対象者）の方の年齢・保険期間等によって決定されます。お客さまが実際にご加入いただく保険料につきましては「保険金額と保険料」および加入申込票またはWEB手続画面の保険料欄にてご確認ください。

3. 保険料の払込方法について

「募集要領」をご参照ください。分割払の場合には、払込回数により、保険料が割増となっています。

4. 満期返れい金・契約者配当金

この保険には満期返れい金・契約者配当金はありません。

5. 解約返れい金の有無

ご加入の脱退（解約）に際しては、ご加入時の条件により、保険期間のうち未経過であった期間の保険料を解約返れい金として返還します。始期日から解約日までの期間に応じて払込みいただくべき保険料の払込状況により追加の保険料をご請求する場合があります。追加で請求したにもかかわらず、その払込みがない場合は、ご契約を解除することがあります。「注意喚起情報のご説明」の「7. 解約と解約返れい金」をご参照ください。

注意喚起情報のご説明（団体総合生活補償保険（MS&AD型））

- ご加入に際して被保険者にとって不利益になる事項等、特にご注意いただきたい事項をこの「注意喚起情報」に記載しています。ご加入される前に必ずお読みいただき、ご加入くださいますようお願いいたします。
- 申込人と被保険者（補償の対象者）が異なる場合は、被保険者の方にもこの書面の内容を必ずお伝えください。
- この書面はご加入に関するすべての内容を記載しているものではありません。ご加入の内容は、普通保険約款・特約等によって定まります。ご不明な点については、代理店・扱者または引受保険会社までお問い合わせください。
- 契約取扱者が代理店または社員の場合は、引受保険会社の保険契約の締結権を有し、保険契約の締結・保険料の領収・保険料領収証の発行・ご契約の管理などの業務を行っています。したがって、代理店または社員と契約され有効に成立したご契約につきましては、引受保険会社と直接契約されたものとなります。

1. クーリングオフ説明書（ご契約のお申込みの撤回等）

この保険は株式会社村田製作所が保険契約者となる団体契約であることからクーリングオフの対象となりません。

2. 告知義務等

（1）告知義務（ご加入時にお申出いただく事項）

- 被保険者（補償の対象者）には、告知義務があり、代理店・扱者には告知受領権があります。告知義務とは、ご加入時に告知事項について、事実を正確に知らせる義務のことです。
- 告知事項とは、危険に関する重要な事項として引受保険会社が告知を求めるもので、加入申込票またはWEB手続画面に記載された内容のうち、「※」印がついている項目のことです。この項目について、故意または重大な過失によって告知がなかった場合や告知した事項が事実と異なる場合には、ご加入を解除し、保険金をお支払いできないことがあります。加入申込票またはWEB手続画面の記載（入力）内容を必ずご確認ください。

【告知事項】

- ①他の保険契約等（*）に関する情報
（*）同種の危険を補償する他の保険契約等で、団体総合生活補償保険、普通傷害保険等をいい、いずれも積立保険を含みます。また、他の保険会社等における契約、共済契約、生命保険契約等を含みます。
- ②特約被保険者の「生年月日」「年令」（親介護補償オプションをセットする契約に限ります。）
- ③特約被保険者の健康状況告知（親介護補償オプションをセットする契約に限ります。）
（注）告知事項の回答にあたっては、「健康状況告知書ご記入のご案内」をご覧ください。

（2）その他の注意事項

- 同種の危険を補償する他の保険契約等（*）で、過去3年以内に合計して5万円以上保険金を請求または受領されたことがある場合は、加入申込票またはWEB手続画面の保険金請求履歴欄にその内容を必ず記入（入力）してください。
- （*）「同種の危険を補償する他の保険契約等」とは、団体総合生活補償保険、普通傷害保険等をいい、いずれも積立保険を含みます。また、他の保険会社等における契約、共済契約等を含みます。
- 保険金受取人について

保険金受取人	傷害死亡保険金	・傷害死亡保険金は、特に傷害死亡保険金受取人を定めなかった場合には、被保険者の法定相続人にお支払いします。 （注）傷害死亡保険金受取人を法定相続人以外の方に定める場合、被保険者の同意を確認するための署名などをいただきます。なおこの場合、保険契約者と被保険者が異なるご契約を被保険者の同意のないままにご契約されたときは、保険契約が無効となります。また、ご契約後に傷害死亡保険金受取人を変更する場合も、被保険者の同意を確認するための署名などをいただきます。
	上記以外	・普通保険約款・特約に定めております。

- ご加入後、申込人の住所などを変更される場合は、ご契約内容の変更等が必要となります。ただちに代理店・扱者または引受保険会社までご連絡ください。
- 被保険者が保険契約者以外の方である場合に、次のいずれかに該当するときは、被保険者は保険契約者にこの保険契約（*）の解約を求めることができます。この場合、保険契約者はこの保険契約（*）を解約しなければなりません。
 - ①この保険契約（*）の被保険者となることについて、同意していなかったとき
 - ②保険契約者または保険金を受け取るべき方に、次のいずれかに該当する行為があったとき
 - ・引受保険会社に保険金を支払わせることを目的としてケガや病気を発生させ、または発生させようとしたこと。
 - ・保険金の請求について詐欺を行い、または行おうとしたこと。
 - ③保険契約者または保険金を受け取るべき方が、暴力団関係者、その他の反社会的勢力に該当するとき
 - ④他の保険契約等との重複により、保険金額等の合計額が著しく過大となり、保険制度の目的に反する状態がもたらされるおそれがあること。
 - ⑤②～④の場合と同程度に被保険者の信頼を損ない、この保険契約（*）の存続を困難とする重大な事由を発生させたとき

⑥保険契約者と被保険者との間の親族関係の終了等により、この保険契約（*）の被保険者となることについて同意した事情に著しい変更があったとき

また、①の場合は、被保険者が引受保険会社に解約を求めることができます。その際は被保険者であることの証明書類等の提出が必要となります。

（*）保険契約

その被保険者に係る部分に限ります。

■複数のご契約があるお客さまへ

次の特約等をセットする場合、補償内容が同様の保険契約（団体総合生活補償保険以外の保険契約にセットされた特約や引受保険会社以外の保険契約を含みます。）が他にあるときは、補償が重複することがあります。補償が重複すると、補償対象となる事故による損害については、いずれの保険契約からでも補償されますが、損害の額等によってはいずれか一方の保険契約からは保険金が支払われない場合があり、保険料が無駄になることがあります。補償内容の差異や保険金額等を確認し、特約の可否を判断のうえ、ご加入ください。

（注）複数あるご契約のうち、これらの特約を1つのご契約のみにセットしている場合、ご加入を解約したときや、家族状況の変化（同居から別居への変更等）により被保険者が補償の対象外となったとき等は、特約の補償がなくなることがありますのでご注意ください。

<補償が重複する可能性のある主な特約>

今回ご加入いただく補償	補償の重複が発生する他の保険契約の例
団体総合生活補償保険（MS&AD型）日常生活賠償特約	自動車保険日常生活賠償特約

3. 補償の開始時期

始期日の午後4時に補償を開始します。保険料は、「募集要領」記載の方法により払込みください。「募集要領」記載の方法により保険料を払込みいただけない場合には、保険期間が始まった後であっても、保険金をお支払いしません。

4. 保険金をお支払いしない主な場合（主な免責事由）等

（1）保険金をお支払いしない主な場合

「お支払いする保険金について」をご参照ください。
なお、保険金を支払わない場合の詳細は普通保険約款・特約の「保険金を支払わない場合」の項目に記載されておりますのでご確認ください。

（2）重大事由による解除

次のことがある場合は、ご契約を解除し、保険金をお支払いできないことがあります。

- ①保険契約者、被保険者または保険金を受け取るべき方が、引受保険会社に保険金を支払わせることを目的としてケガや病気を発生させ、または発生させようとしたこと。
- ②被保険者または保険金を受け取るべき方が、保険金の請求について詐欺を行い、または行おうとしたこと。
- ③保険契約者、被保険者または保険金を受け取るべき方が、暴力団関係者、その他の反社会的勢力に該当すると認められたこと。
- ④他の保険契約等との重複により、保険金額等の合計額が著しく過大となり、保険制度の目的に反する状態がもたらされるおそれがあること。
- ⑤上記のほか、①～④と同程度に引受保険会社の信頼を損ない、保険契約の存続を困難とする重大な事由を発生させたこと。

5. 保険料の払込猶予期間等の取扱い

- （1）保険料は、「募集要領」記載の方法により払込みください。「募集要領」記載の方法により保険料を払込みいただけない場合には、保険金をお支払いできないことがあります。また、ご契約を解除させていただくことがあります。
- （2）分割払の場合で、保険金をお支払いする状況が発生し、保険金を支払うことにより契約の全部または一部が無効（または終了）したときには、未払込みの分割保険料を請求させていただくことがあります。

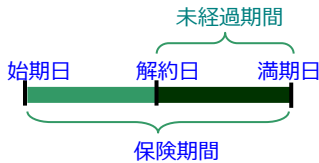
6. 失効について

ご加入後に、被保険者が死亡された場合には、この保険契約は失効となります。なお、傷害死亡保険金をお支払いする場合に該当しない事由の死亡による失効のときは、未経過期間分の保険料を返還します。

7. 解約と解約返れい金

ご加入を途中で脱退（解約）される場合は、ご加入の代理店・扱者または引受保険会社までお申出ください。

- ・脱退（解約）日から満期日までの期間に応じて、解約返れい金を返還させていただきます。ただし、解約返れい金は原則として未経過期間分よりも少なくなります。
- ・始期日から脱退（解約）日までの期間に応じて払込みいただくべき保険料について、追加のご請求をさせていただくことがあります。



8. 保険会社破綻時等の取扱い

「その他のご説明」をご参照ください。

9. 個人情報の取扱いについて

「個人情報の取扱いについて」をご参照ください。

10. 「現在のご契約の解約・減額を前提とした新たなご契約」

のご注意

現在のご契約について解約、減額などの契約内容の変更をされる場合には、被保険者にとって不利益となることがあります。また、新たにお申込みの保険契約についても制限を受ける場合があります。

(1) 現在のご契約について解約、減額などをされる場合の不利益事項

- ① 多くの場合、現在のご契約の解約返れい金は払込みいただいた保険料の合計額よりも少ない金額となります。特にご契約後短期間で解約された場合の解約返れい金はまったくないか、あってもごくわずかです。
- ② 一定期間の契約継続を条件に発生する配当の請求権を失うことがあります。

(2) 新たな保険契約（団体総合生活補償保険（MS&AD型））をお申込みされる場合のご注意事項

- ① 新たにお申込みの保険契約については、被保険者の健康状況などによりご加入をお引受できない場合や、特定の疾病・症状群について保険金をお支払いしない条件でご加入をお引受する場合があります。
- ② 新たにお申込みの保険契約については、その保険契約の保険期間の開始時より前に発生している病気やケガ等に対しては保険金をお支払いできないことがあります。
- ③ 新たにお申込みの保険契約については、現在のご契約と商品内容が異なることがあります。新たな保険契約にご加入された場合、新たな保険契約の始期日における被保険者の年齢により計算された保険料が適用されるとともに、新たな保険契約の普通保険約款・特約が適用されます。
- ④ 新たにお申込みの保険契約については、保険料計算の基礎となる予定利率・予定死亡率等が解約・減額される契約と異なることがあります。

この保険商品に関するお問い合わせは

【代理店・扱者】

村田土地建物株式会社・ムラタメイ
MMC本社内（M B 1101） 担当：澤田
内線：2010-3498 外線：075-952-4102
（お客様専用ダイヤル（無料通話）：0120-157-756）

三井住友海上へのご相談・苦情・お問い合わせは

「三井住友海上お客さまデスク」 0120-632-277（無料）
電話受付時間：平 日 9:00～19:00
土日・祝日 9:00～17:00
（年末年始は休業させていただきます。）

万一、ケガをされたり、病気になられた場合は

遅滞なく代理店・扱者または下記にご連絡ください

24時間365日事故受付サービス
「三井住友海上事故受付センター」
0120-258-189（無料）
事故はいち早く

事故の連絡は、「インターネット受付」も行っています。

インターネット事故受付サービス

「三井住友海上保険金請求WEB」は、こちらから

※対応可能な事故は限定されています。詳細はWEB画面をご覧ください。



指定紛争解決機関

引受保険会社は、保険業法に基づく金融庁長官の指定を受けた指定紛争解決機関である一般社団法人 日本損害保険協会と手続実施基本契約を締結しています。引受保険会社との間で問題を解決できない場合には、一般社団法人 日本損害保険協会にご相談いただくか、解決の申し立てを行うことができます。

一般社団法人 日本損害保険協会 そんぽADRセンター
〔ナビダイヤル（全国共通・通話料有料）〕0570-022-808

・受付時間〔平日 9:15～17:00

（土日・祝日および年末年始を除きます）〕

・携帯電話からも利用できます。IP電話からは03-4332-5241におかけください。

・おかけ間違いにご注意ください。

・詳細は、一般社団法人 日本損害保険協会のホームページをご覧ください。

（<https://www.sonpo.or.jp/about/efforts/adr/index.html>）

◆ご加入内容確認事項◆

ご加入手続きに際し、以下の事項を十分にご確認ください。

本確認事項は、万一の事故の際に安心して保険をご利用いただけるよう、ご提案いたしました保険商品がお客さまのご希望に合致した内容であること、ご加入いただくうえで特に重要な事項を正しくご記入（入力）いただいていることを確認させていただくためのものです。

お手数ですが、以下の各質問項目について、再度ご確認くださいませよう願ひ申し上げます。

なお、ご加入にあたりご不明な点や疑問点がございましたら、パンフレット記載の代理店・扱者または引受保険会社までお問い合わせください。

1. 保険商品が以下の点でお客さまのご希望に合致した内容となっていることをパンフレット・重要事項のご説明でご確認ください。

万一、ご希望に合致しない場合は、ご加入内容を再度ご確認ください。

「重要事項のご説明」に記載の、補償が重複する可能性のある特約等については、ご加入の要否をご確認ください。

保険金のお支払事由（主契約、セットしている特約を含みます。）

保険金額（ご契約金額）

保険期間（保険のご契約期間）

保険料・保険料払込方法

2. 加入申込票またはWEB手続画面への記載・記入（入力）の漏れ・誤りがないかご確認ください。

以下の項目は、正しい保険料の算出や適切な保険金のお支払い等に必要な項目です。内容をよくご確認いただき、加入申込票またはWEB手続画面に正しくご記入（入力）いただけますようお願い申し上げます。記載・記入（入力）の漏れ・誤りがある場合には、訂正あるいは追記をお願いいたします。

皆さまがご確認ください。

・加入申込票またはWEB手続画面の「生年月日」または「年令」欄、「性別」欄は正しくご記入（入力）いただいていますか？

「年令」欄は保険始期日時点での満年令をご記入（入力）ください。

*ご記入（入力）いただいた年令と生年月日から算出した年令が異なる場合には、生年月日から算出したものを年令として取り扱うことがあります。

または、事前に打ち出している内容に誤りがないことをご確認いただきましたか？

・加入申込票またはWEB手続画面の「他の保険契約等」欄は正しくご記入（入力）されていますか？

*ご加入いただく保険商品の加入申込票またはWEB手続画面によっては、上記の欄がない場合があります。上記のうち欄がないものについてのご確認は不要となります。

◆「健康状況告知をしていただく契約のタイプ（親介護補償オプション）をお申込みの場合のみ」ご確認ください。

特約被保険者（補償の対象となる方）の健康状況を「健康状況告知書質問事項回答欄」に正しくご記入（入力）いただいていますか？

3. 次のいずれかに該当する場合には「加入申込票」のご提出またはWEB手続画面が必要ですのでご確認ください。

・この保険制度に新規加入される場合

・既にご加入の内容を変更してご継続される場合（被保険者の変更、補償内容の変更 など）

・既にご加入されているがご継続されない場合